

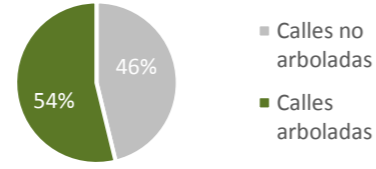
# ANÁLISIS DEL ARBOLADO VIARIO

DISTRITO: 16. HORTALEZA

BARRIO: PINAR DEL REY



Nº calles arboladas: 92  
 Nº calles no arboladas: 79  
 Nº posiciones arboladas: 2.324



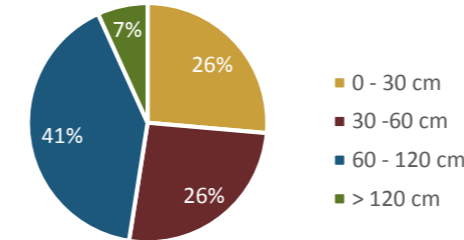
## CARACTERÍSTICAS Y CALIDAD DEL ARBOLADO VIARIO

-COMPOSICIÓN-

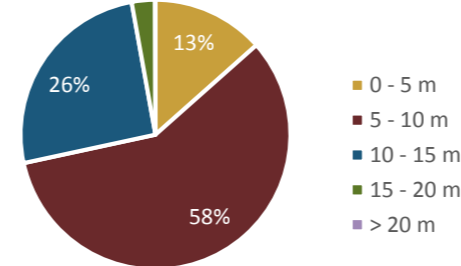
Categoría	Parámetros de estudio	Unidades	%
Especie	Nº especies distintas presentes	45	21,95%
	Especie más abundante	<i>Platanus x hybrida</i>	
	10 especies más abundantes	1.784	82,90%
	Total árboles	2.152	92,60%
Características dendrométricas	Perímetro tronco a 1,30 m	0 - 30 cm	567
		30 - 60 cm	561
		60 - 120 cm	875
		> 120 cm	146
	Altura total	0 - 5 m	289
		5 - 10 m	1250
		10 - 15 m	549
		15 - 20 m	60
	> 20 m	> 20 m	1
		Diámetro de copa medio	0 - 5 m
5 - 10 m			1147
> 10 m	175		
Edad fenológica	Recién plantado-no consolidado	180	8,36%
	Joven	548	25,46%
	Maduro	1.253	58,22%
	Viejo	165	7,67%
	Muerto y decrépito	3	0,14%
Disposición	Alineación en acera	2.178	93,72%
	Alineación en calzada	48	2,07%
	Grupo	23	0,99%
	Individual	63	2,71%
	Mediana	7	0,30%
Tipo de superficie	Arbusto	1	0,04%
	Césped	2	0,09%
	Pavimento	0	0,00%
	Tierra	2.316	99,66%

T S Tierra  
 I U Pavimento  
 P P Césped  
 O . Arbusto

### PERÍMETRO DE TRONCO

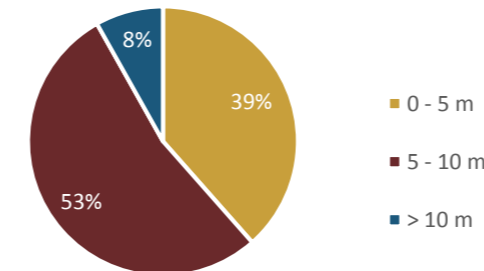


### ALTURA

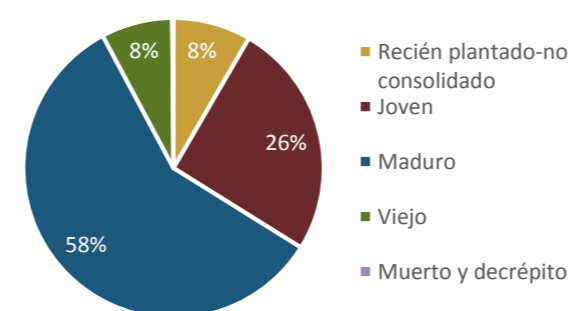


Superficie cubierta por copa (m2) 62.827

### DIÁMETRO DE COPA



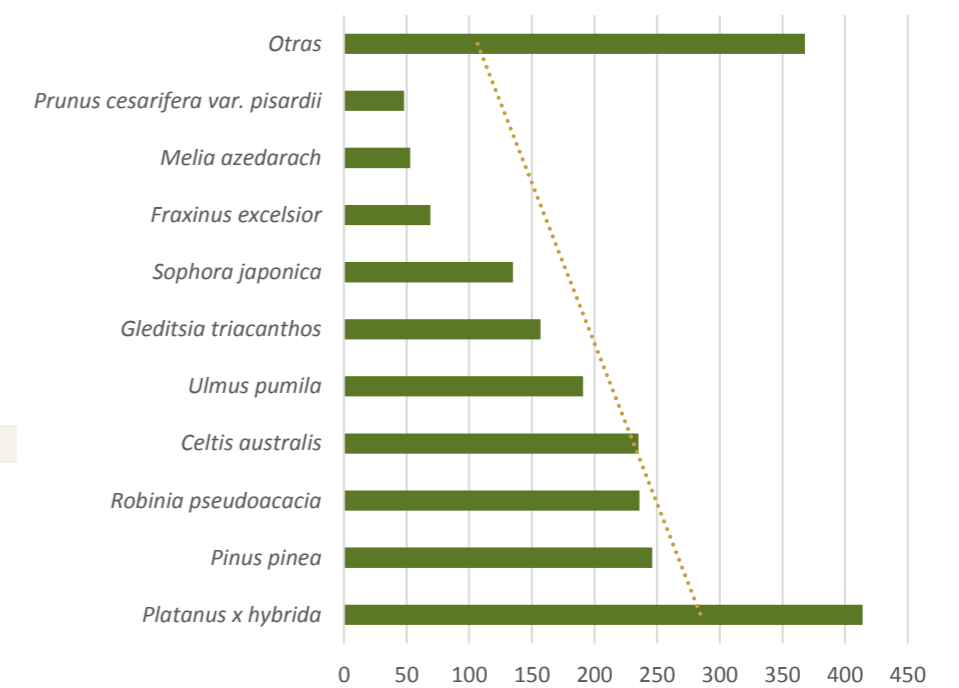
### EDAD FENOLÓGICA



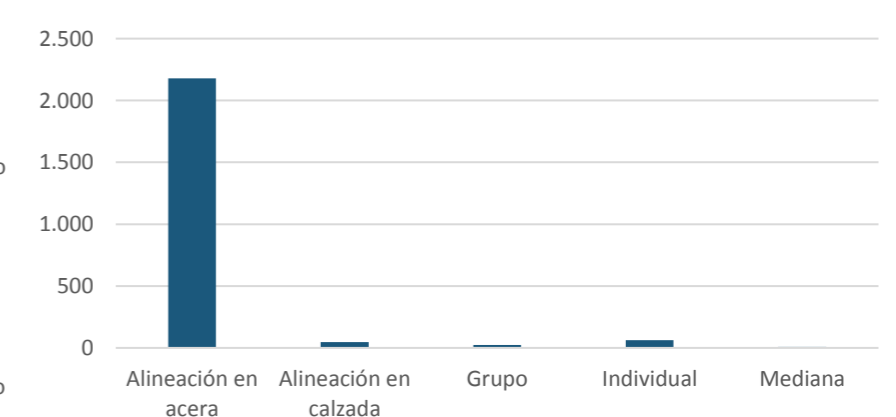
## ESPECIES ARBÓREAS MÁS ABUNDANTES

Categoría	Unidades	%
<i>Platanus x hybrida</i>	414	19,24%
<i>Pinus pinea</i>	246	11,43%
<i>Robinia pseudoacacia</i>	236	10,97%
<i>Celtis australis</i>	235	10,92%
<i>Ulmus pumila</i>	191	8,88%
<i>Gleditsia triacanthos</i>	157	7,30%
<i>Sophora japonica</i>	135	6,27%
<i>Fraxinus excelsior</i>	69	3,21%
<i>Melia azedarach</i>	53	2,46%
<i>Prunus cesarifera var. pisardii</i>	48	2,23%
Otras	368	17,10%
<b>TOTAL</b>	<b>2.152</b>	<b>100,00%</b>

### ESPECIES



### DISPOSICIÓN



# ANÁLISIS DEL ARBOLADO VIARIO

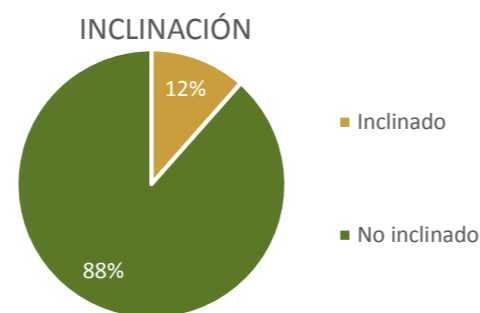
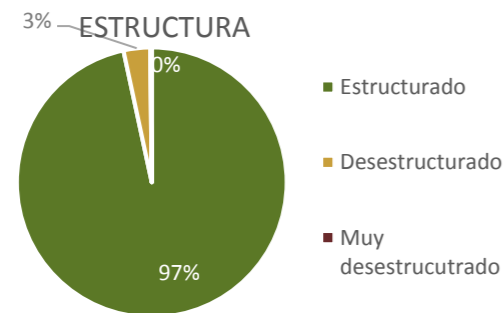
DISTRITO: 16. HORTALEZA

CARACTERÍSTICAS Y CALIDAD DEL ARBOLADO VIARIO

BARRIO: PINAR DEL REY

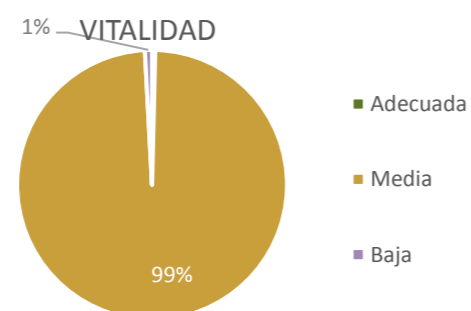
-ESTADO DEL ARBOLADO-

Categoría	Parámetros de estudio	Unidades	%
Estructura	Estructurado	2.063	95,86%
	Desestructurado	68	3,16%
	Muy desestructurado	4	0,19%
Inclinación	0-10 °	1.904	88,48%
	11-20 °	225	10,46%
	21-45 °	23	1,07%
	> 45 °	0	0,00%



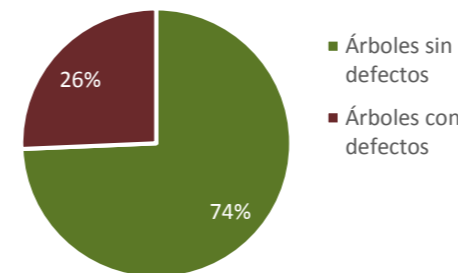
Categoría	Parámetros de estudio	Unidades	%
Presencia de copa	Baja 0 - 25 %	18	0,84%
	Media 25 - 60 %	2.087	96,98%
	Alta 60 - 100 %	6	0,28%
Transparencia de copa	Baja 0 - 25 %	2	0,09%
	Media 25 - 60 %	2.085	96,89%
	Alta 60 - 100 %	24	1,12%

Valoración global Vitalidad			
Presencia de copa	Transparencia de copa		
	Baja 0 - 25 %	Media 25 - 60 %	Alta 60 - 100 %
Baja 0 - 25 %	0	14	4
Media 25 - 60 %	2	2.065	20
Alta 60 - 100 %	0	6	0

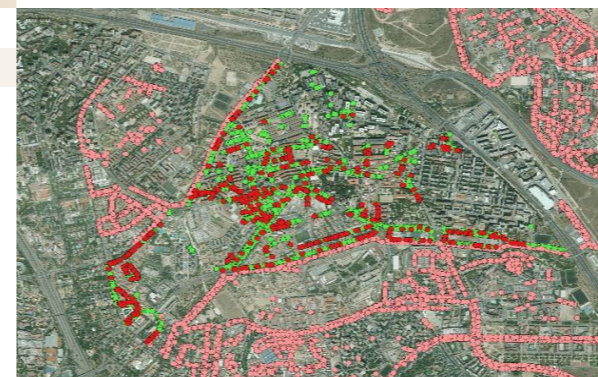
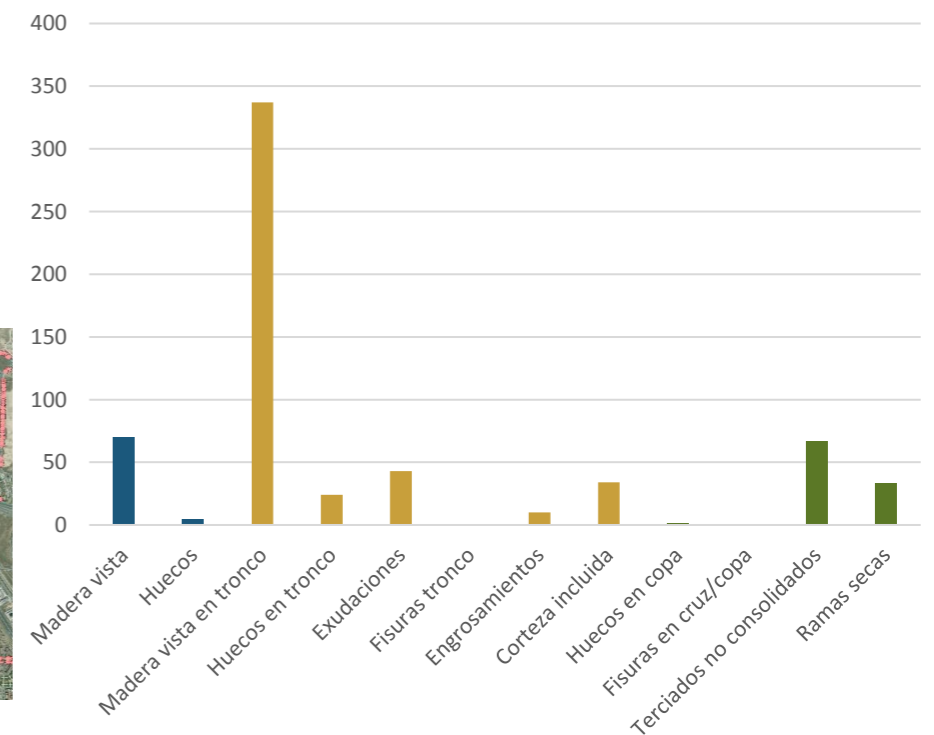


Categoría	Parámetros de estudio	Unidades	%
Defectos en base	Madera vista	70	3,25%
	Huecos	4	0,19%
	Nº árboles con defectos en base	<b>73</b>	<b>3,39%</b>
Defectos en tronco	Madera vista en tronco	337	15,66%
	Huecos en tronco	24	1,12%
	Exudaciones	43	2,00%
	Fisuras tronco	0	0,00%
	Engrosamientos	10	0,46%
	Corteza incluida	34	1,58%
	Nº árboles con defectos en tronco	<b>410</b>	<b>19,05%</b>
Defectos en copa	Huecos en copa	1	0,05%
	Fisuras en cruz/copa	0	0,00%
	Terciados no consolidados	67	3,11%
	Ramas secas	33	1,53%
	Nº árboles con defectos en copa	<b>99</b>	<b>4,60%</b>
Buen estado	Nº de árboles sin defectos significativos:	<b>1.685</b>	<b>78,30%</b>

ARBOLADO EN BUEN ESTADO



CUANTIFICACIÓN DE DEFECTOS EN EL ARBOLADO



Localización de arbolado con defectos

# ANÁLISIS DEL ARBOLADO VIARIO

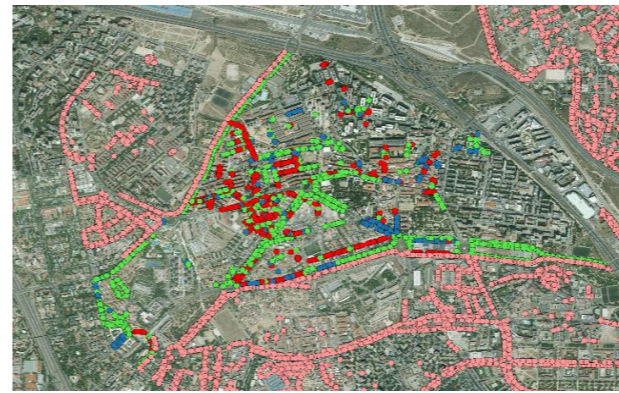
DISTRITO: 16. HORTALEZA

CARACTERÍSTICAS Y CALIDAD DEL ARBOLADO VIARIO

BARRIO: PINAR DEL REY

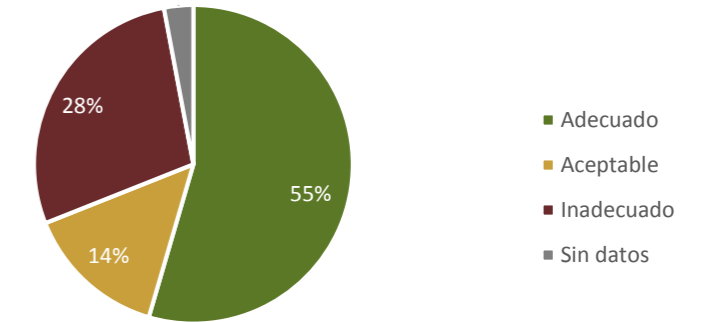
- DESCRIPCIÓN DEL ENTORNO ARBOLADO -

Categoría	Parámetros de estudio	Unidades	%
Tipología de Vial	Tipo A	932	40,10%
	Tipo B	500	21,51%
	Tipo C	879	37,82%
	Tipo D	8	0,34%
	Tipo E	0	0,00%
	Tipo F	0	0,00%
Tipología de entorno de calzada	Aparcamiento en línea	1.567	67,43%
	Aparcamiento en batería	237	10,20%
	Carril Bus con aleta de tiburón	0	0,00%
	Carril Bus sin aleta de tiburón	0	0,00%
	Sin banda aparcamiento ni carril bus	501	21,56%
Distancia a fachada	Muy pequeña (< 3 m)	296	12,74%
	Pequeña (3 - 5 m)	406	17,47%
	Mediana (5 - 6 m)	40	1,72%
	Grande (6 - 8 m)	90	3,87%
	Muy grande (> 8 m)	1.484	63,86%
Ancho de acera	Menor de 3 m	598	25,73%
	De 3 a 4 m	417	17,94%
	De 4 a 6 m	868	37,35%
	Mayor de 6 m	436	18,76%
Interferencias	Farolas	9	0,39%
	Edificios	17	0,73%
	Señales y semáforos	3	0,13%
	Invasión de calzada o acera	2	0,09%
	Cables No Alta Tensión	9	0,39%
	Cables Alta tensión	0	0,00%
Marco de plantación	Inadmisibles: <=3	28	1,20%
	Muy Pequeño: 3-5	191	8,22%
	Pequeño: 5-6	240	10,33%
	Mediano: 6-8	1.399	60,20%
	Grande >8	375	16,14%
Distancia entre ejes de alineación	Muy pequeña (< 9 m)	195	8,39%
	Pequeña (9 - 11 m)	649	27,93%
	Mediana (11 -16 m)	711	30,59%
	Grande (16 - 25 m)	699	30,08%
	Muy grande (> 25 m)	52	2,24%
Adecuación del arbolado	Adecuado	1.267	54,52%
	Aceptable	336	14,46%
	Inadecuado	652	28,06%



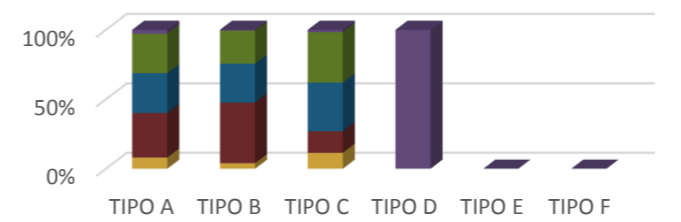
Adecuación del arbolado

ADECUACIÓN DEL ARBOLADO AL ENTORNO



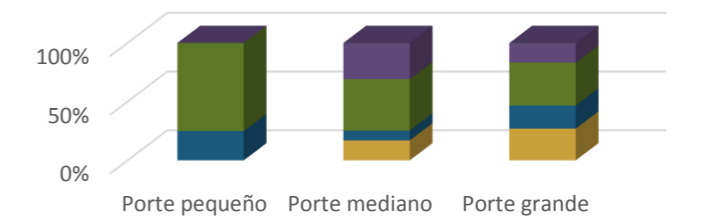
Ancho de acera	Porte de la especie		
	Porte pequeño	Porte mediano	Porte grande
Menor de 3 m	0	52	526
De 3 a 4 m	2	25	382
De 4 a 6 m	6	134	710
Mayor de 6 m	0	94	326

RELACIÓN ENTRE EJES DE ALINEACIÓN Y TIPO DE VIAL



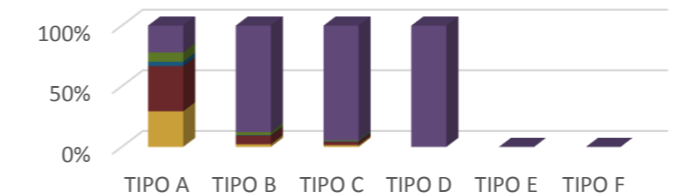
■ Muy pequeña ■ Pequeña ■ Mediana ■ Grande ■ Muy grande

RELACIÓN ENTRE ANCHO DE ACERA Y PORTE DE LA ESPECIE



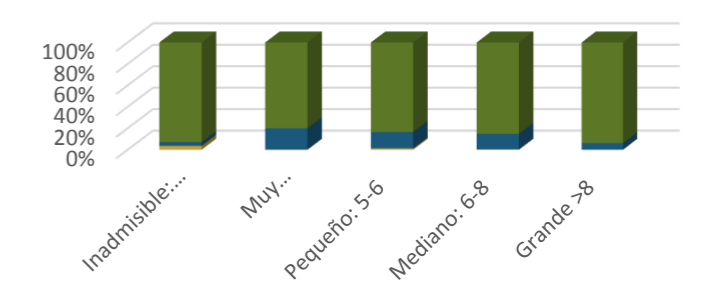
■ Menor de 3 m ■ De 3 a 4 m ■ De 4 a 6 m ■ Mayor de 6 m

RELACIÓN ENTRE DISTANCIA A FACHADA Y TIPO DE VIAL



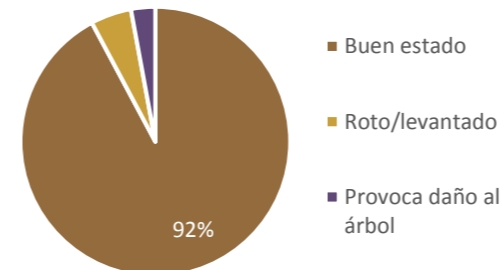
■ Muy pequeña (< 3 m) ■ Pequeña (3 - 5 m) ■ Mediana (5 - 6 m) ■ Grande (6 - 8 m) ■ Muy grande (> 8 m)

RELACIÓN ENTRE MARCO DE PLANTACIÓN Y PORTE DE LA ESPECIE



■ Porte pequeño ■ Porte mediano ■ Porte grande

ADECUACIÓN DE ALCORQUES



Categoría	Parámetros de estudio	Unidades	%
Adecuación de alcorques	Buen estado	1.997	92,20%
	Roto/levantado	106	4,89%
Adecuación de tutores /protectores	Provoca daño al árbol	63	2,91%
	Buen estado	225	84,59%
	Provoca daño	41	15,41%

# ANÁLISIS DEL ARBOLADO VIARIO

DISTRITO: 16. HORTALEZA

PARÁMETROS DE REFERENCIA

BARRIO: PINAR DEL REY

## CARACTERÍSTICAS Y CALIDAD

Categoría	Parámetro	Barrio	Distrito	Ciudad
Cantidad	nº árboles viario/ 100 habit.	● 4,45	● 10,53	● 8,05
	nº árboles /superficie UG (ha)	● 30,07	● 36,82	● 44,27
Diversidad	nº especies distintas presentes	● 45	● 106	● 226
	Especie más abundante	PHY	PHY	PHY
	% especie más abundante	● 19%	● 13%	● 23%
	% 10 especies más abundante	● 83%	● 62%	● 75%
Dimensiones	Clase diam. más abundante	60-120cm	30-60cm	60-120cm
	% en clase diam más abundan.	● 41%	● 36%	● 33%
	Rango altura más abundante	5-10m	5-10m	5-10m
	% en rango altura más abun.	● 58%	● 51%	● 49%
Edad fenológica	Edad fenologica más abundan.	Maduro	Joven	Maduro
	% en edad fenol. Más abundan.	● 58%	● 48%	● 51%
Estado	% arbolado defectos copa	● 5%	● 5%	● 9%
	% arbolado defectos tronco	● 19%	● 13%	● 28%
	% arbolado defectos en base	● 3%	● 4%	● 7%
	% arbolado vitalidad baja	● 1%	● 1%	● 2%

## ARBOLADO Y ENTORNO

Categoría	Parámetro	Barrio	Distrito	Ciudad
Entorno	FCC sobre Unidades Gestión	● 6%	● 5%	● 8%
	Cobertura vegetal			
	Km calles arboladas	● 39	● 198	● 2.612
	Km calles sin arboladas	15	82	1.120
Tipología vial	Tipología de vial más abundan.	Tipo A	Tipo B	Tipo A
	% arbolado en tipología abund.	40%	41%	39%
Adecuación del arbolado	% arbolado adecuado	● 55%	● 34%	● 37%
	% arbolado aceptable	14%	28%	24%
	% arbolado inadecuado	● 28%	● 10%	● 29%

## GESTIÓN DE ARBOLADO

Categoría	Parámetro	Barrio	Distrito	Ciudad
Gestión arbolado	% arbolado con índice riesgo aparente > 6	● 0%	● 0%	● 1%
	% arbolado eliminado en el Plan Especial	-	● 1%	● 1%
	% arbolado reducido de copa en el Plan Especial	-	● 2%	● 3%
	% arbolado con especie con mayor probabilidad de producir accidentes	● 48%	● 33%	● 33%
Valoración fitosanitaria	% arbolado susceptible de plagas	● 48%	● 44%	● 36%
	% arbolado susceptible de enfermedades	● 22%	● 25%	● 32%
Valoración alérgenos	% arbolado de especies alérgicas	● 33%	● 22%	● 25%
Riego	% posiciones arboladas con riego automático/goteo	● 13%	● 20%	● 20%
	% posiciones arboladas con riego de agua regenerada	46%	10%	3%